

5.3.2. 多功能仿真中医模拟人系统

一、多功能仿真中医模拟人系统外观展示



图 1：多功能仿真中医模拟人系统外观

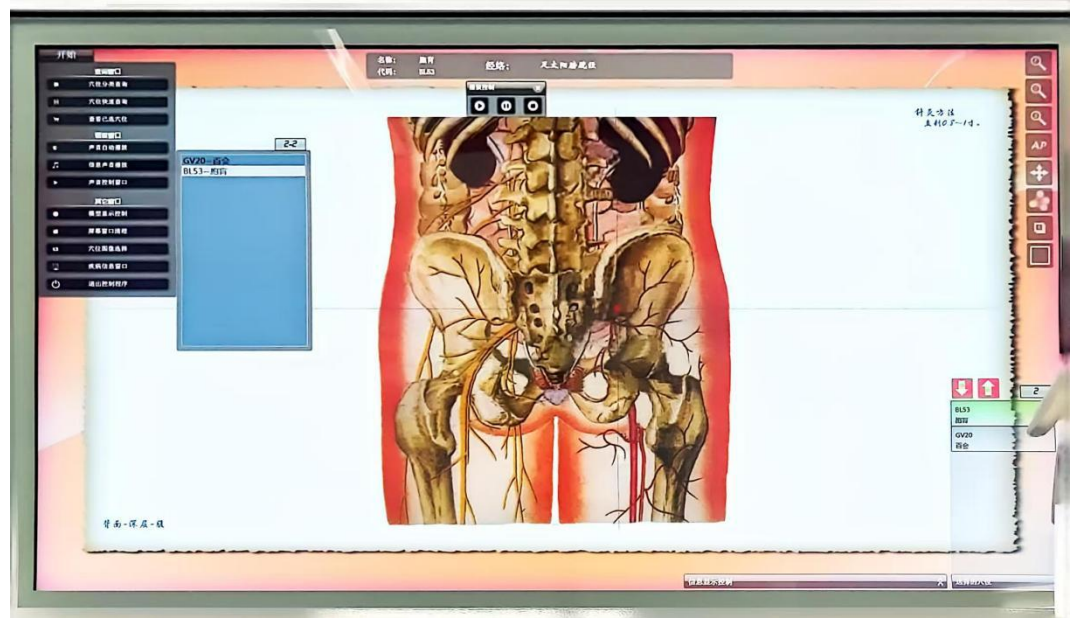


图 2：多功能仿真中医模拟人系统页面



图 3：多功能仿真中医模拟人

## 二、多功能仿真中医模拟人系统使用说明

### 1.1 按钮选择“开始”，点击展开主要功能按钮



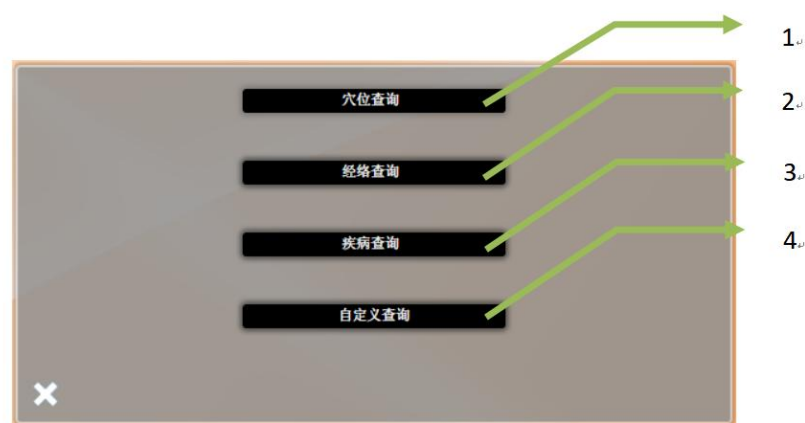
### 1.2 主菜单按钮说明



1. 按分类查询人体穴位（特殊穴，部位，经络等）
2. 快速（拼音，代码）方式快速查询所需的单个穴位
3. 播放已经选中穴位的信息语音
4. 察看过去曾经浏览过的穴位，可以重新选择，查看信息
5. 选择当穴位选择时，需要自动朗读的声音
6. 按需要选择如何在模型上显示穴位
7. 清理屏幕的对话窗口
8. 打开图层选择按钮
9. 关闭软件
10. 打开随症选穴窗口
11. 打开声音控制板面，可以播放，暂停，停止正在播放的语音

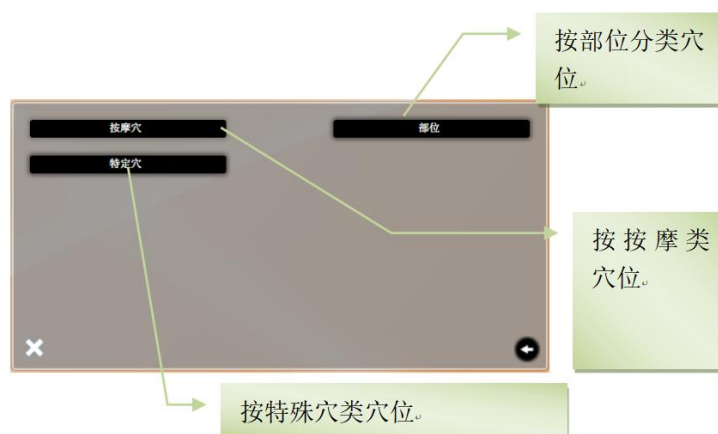
## 1.3 穴位查询

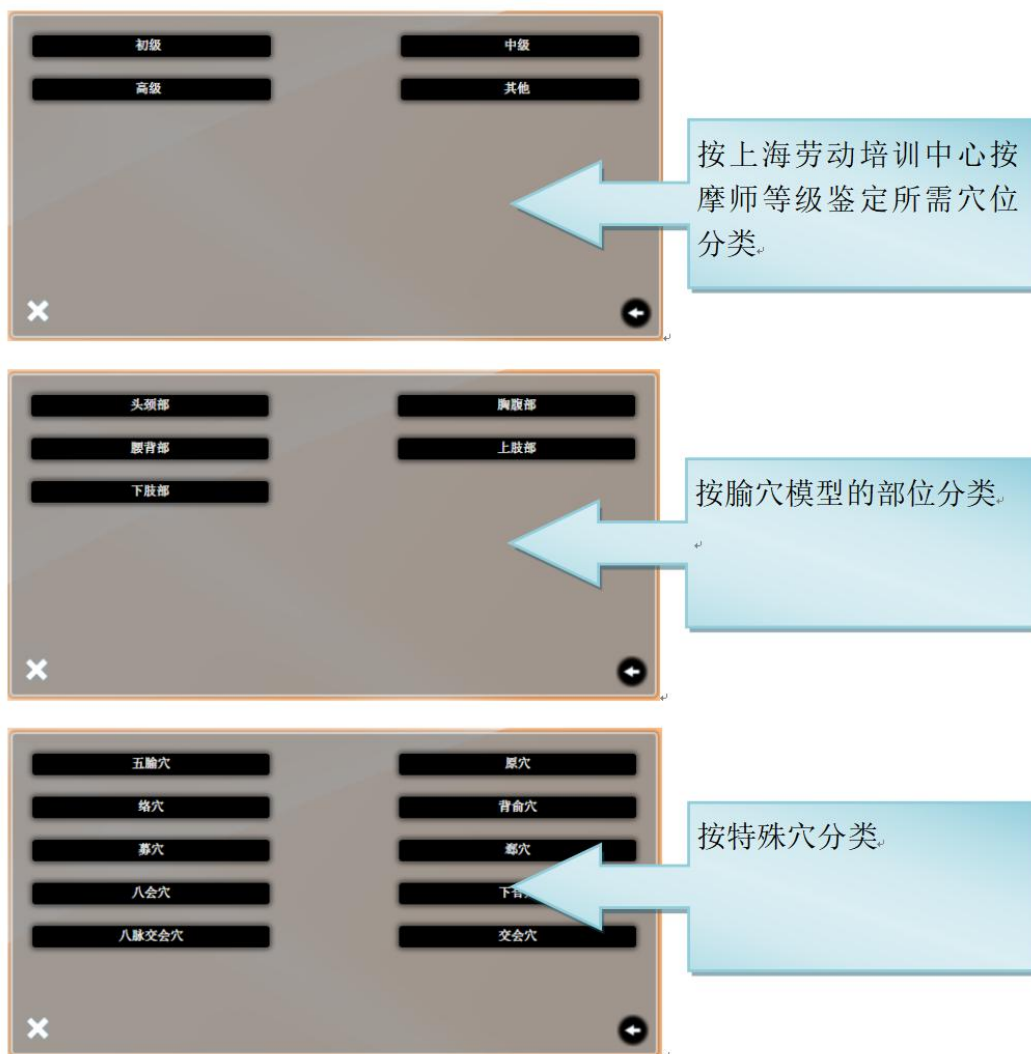
### 1.3.1 总选择窗口



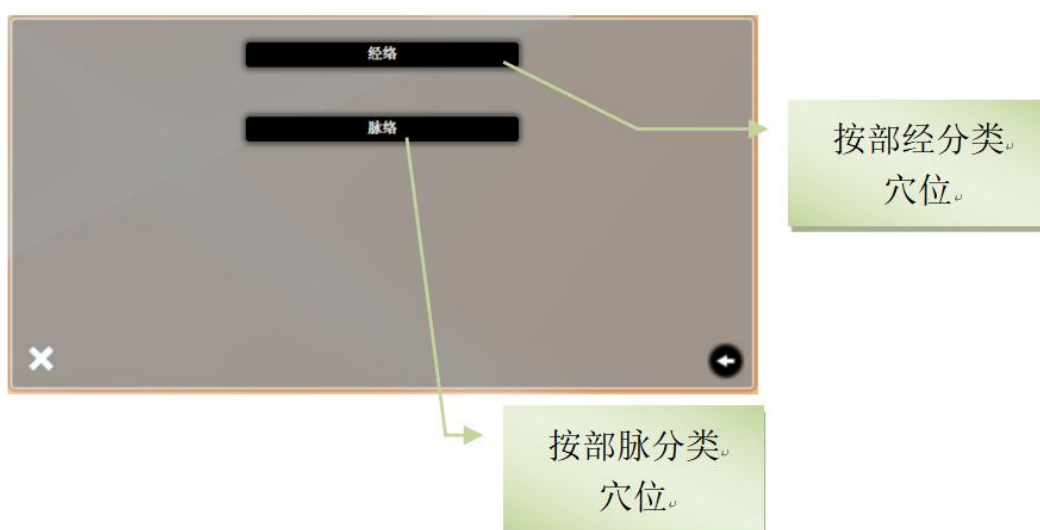
1. 进入穴位分类查询
2. 进入经络穴位分类查询
3. 进入疾病穴位分类查询
4. 进入自定义复合条件查询

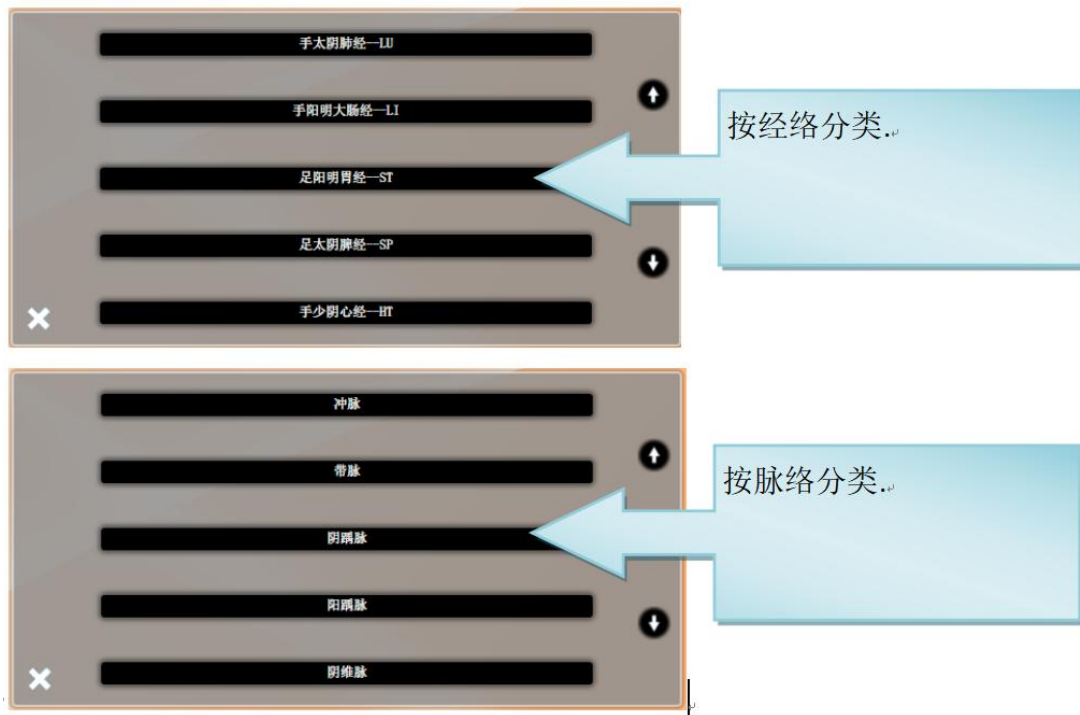
### 1.3.2 穴位分类查询



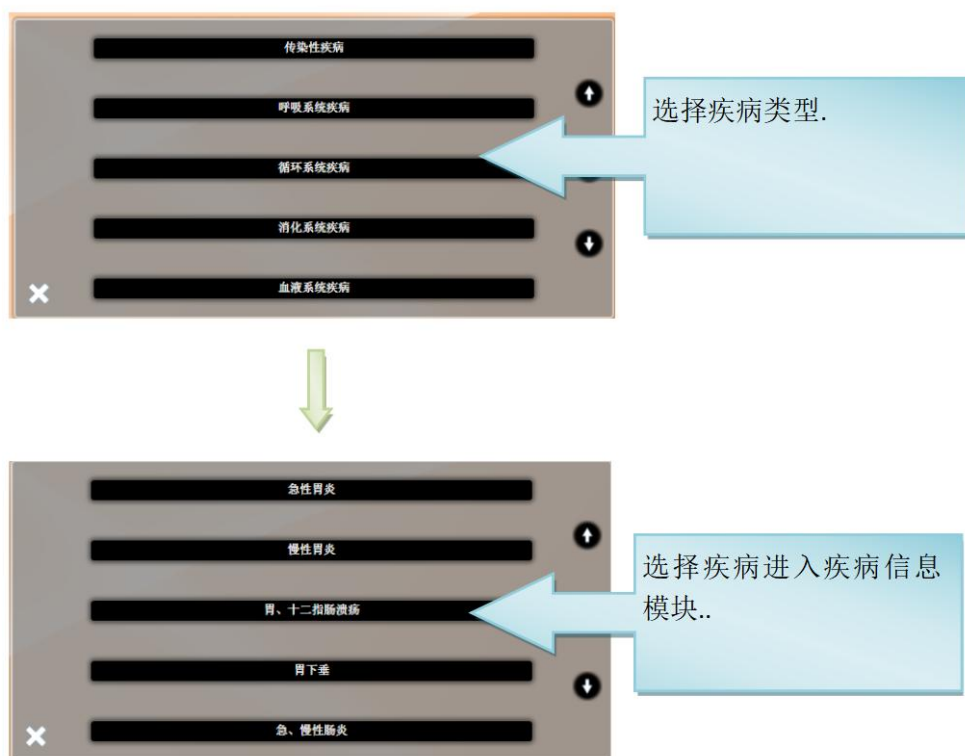


### 1.3.3 经络穴位分类查询

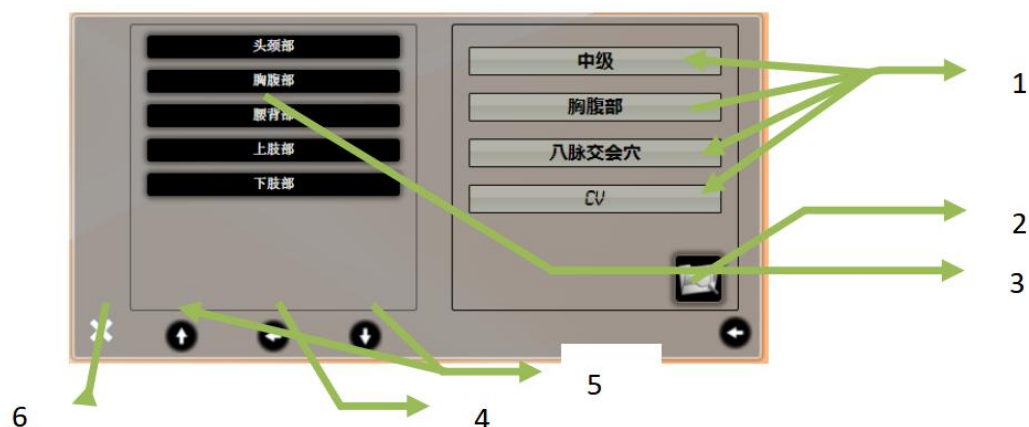




#### 1.3.4 疾病穴位分类查询



### 1.3.5 自定义复合条件查询



1. 筛选条件(同时关系), 点击后显示[NULL]则为无条件限制.
2. 点击后进行穴位筛选.
3. 条件选择按钮.
4. 切换条件选择按钮.
5. 条件选择按钮上下翻屏.
6. 关闭次窗口

### 1.3.6 快速查询



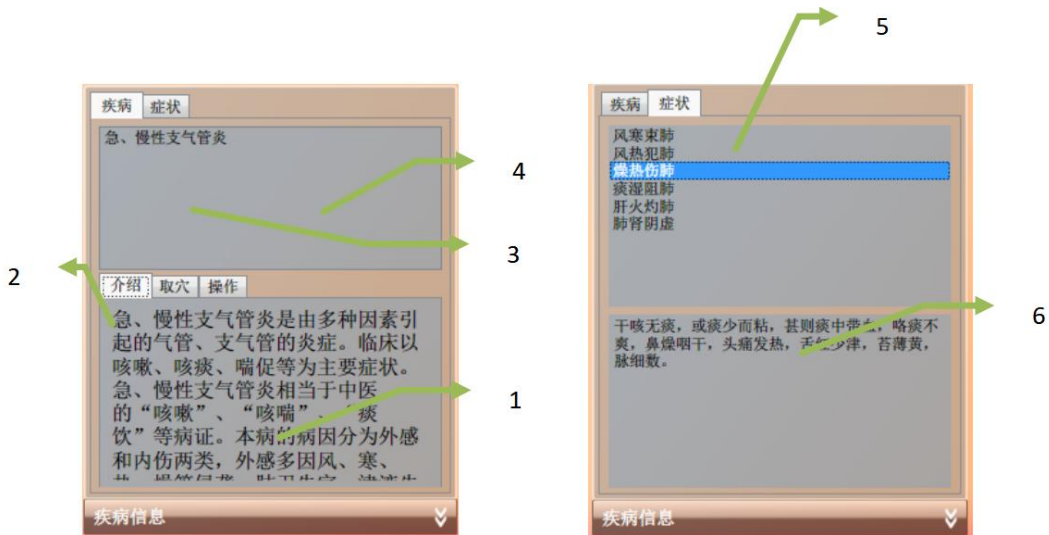
1. 穴位代码查询方式(例: 睛明, 可以键入[BL01]).
2. 缩略拼音查询方式(例: 睛明, 可以键入[JM]).
3. 显示框.



### 2.1 主信息窗口

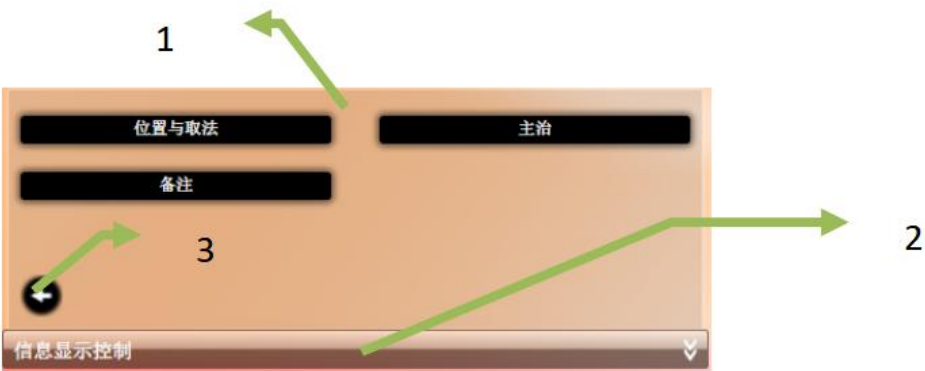
名称： 中府	代码： LU01	经络： 手太阴肺经
--------	----------	-----------

### 2.2 疾病信息窗口



1. 双击此处,打开关闭此信息窗口
2. 疾病的描述框,左击不放,可以上下拖动显示信息.
3. 切换疾病描述.
4. 疾病的分类,选择后可以浏览治疗此疾病所需穴位.
5. 疾病症状选择.
6. 疾病症状描述.

### 2.3 穴位经络信息



1. 按钮窗口,打开关闭穴位/经络信息
2. 双击此处,打开关闭此信息窗口.
3. 经络/穴位信息切换.

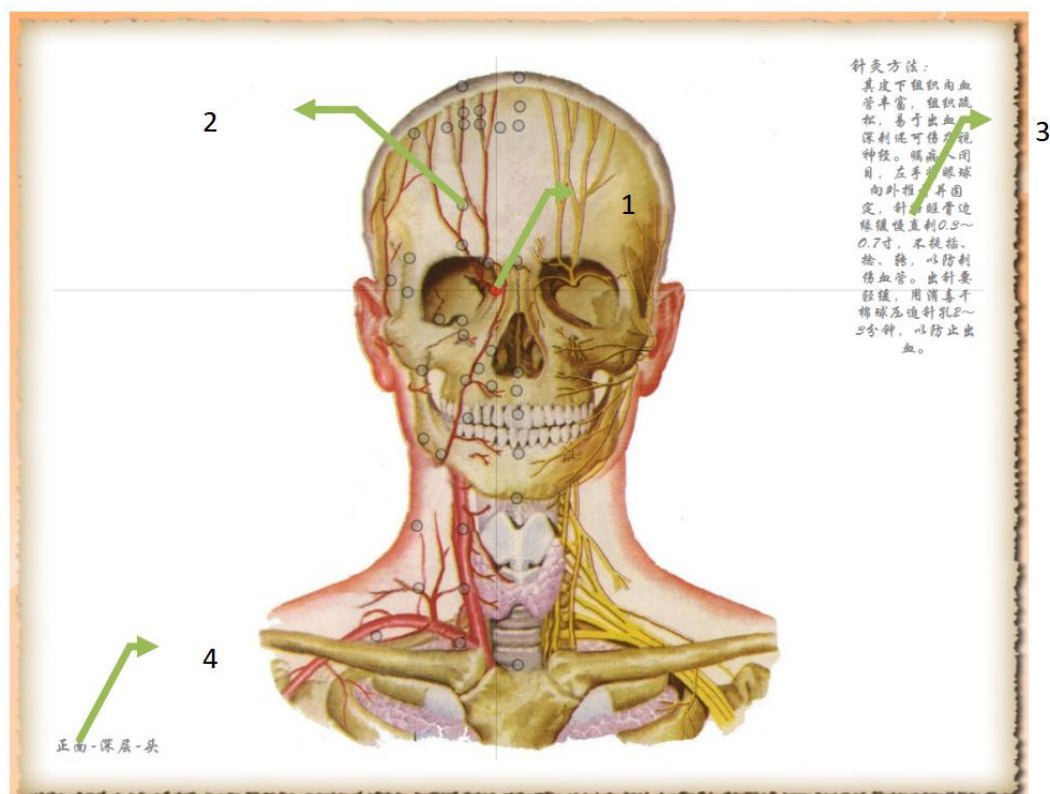


### 3.1 图层窗口



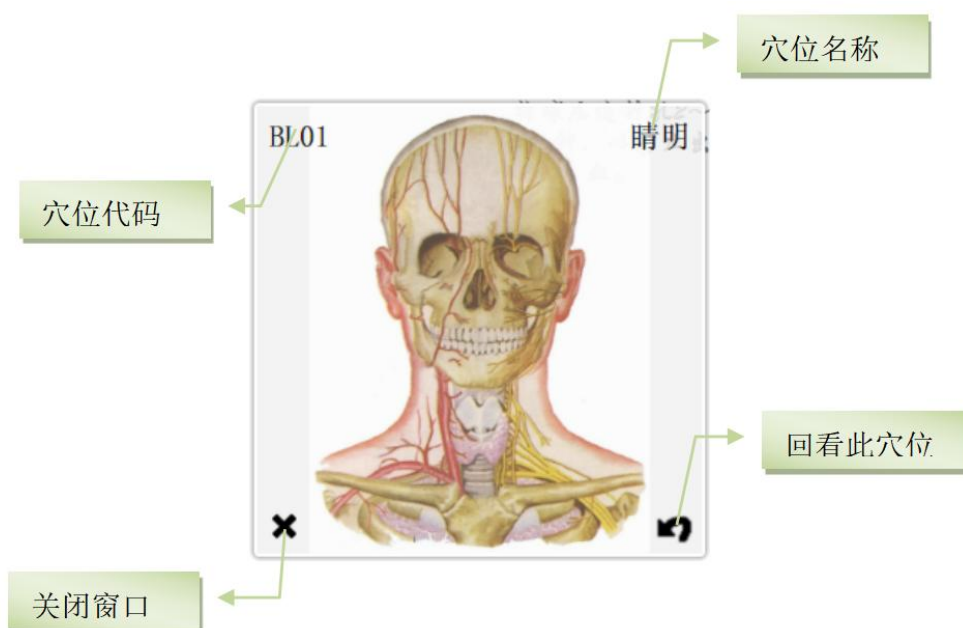


### 3.2 大图

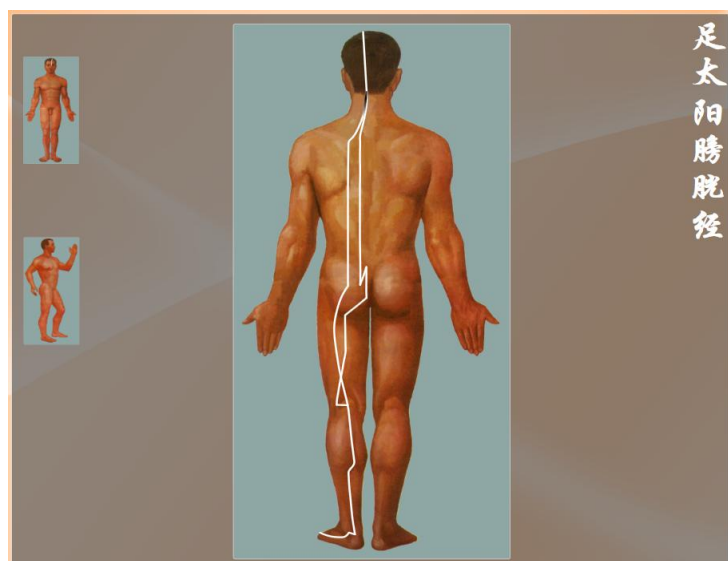


1. 当前选中的穴位.
2. 此图上未被选择的穴位,点击可以选中.
3. 此穴位的针灸方法.
4. 图层描述

### 3.3 对比图



### 3.4 经络循行

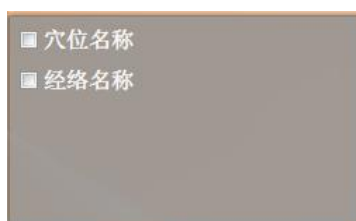


### 4.1 模型控制窗口



1. 在模型上点亮上所有穴位.
2. 在模型上点亮穴位列表中所有穴位.
3. 在模型上点亮过去选择过的穴位.
4. 关闭模型上所有穴位.

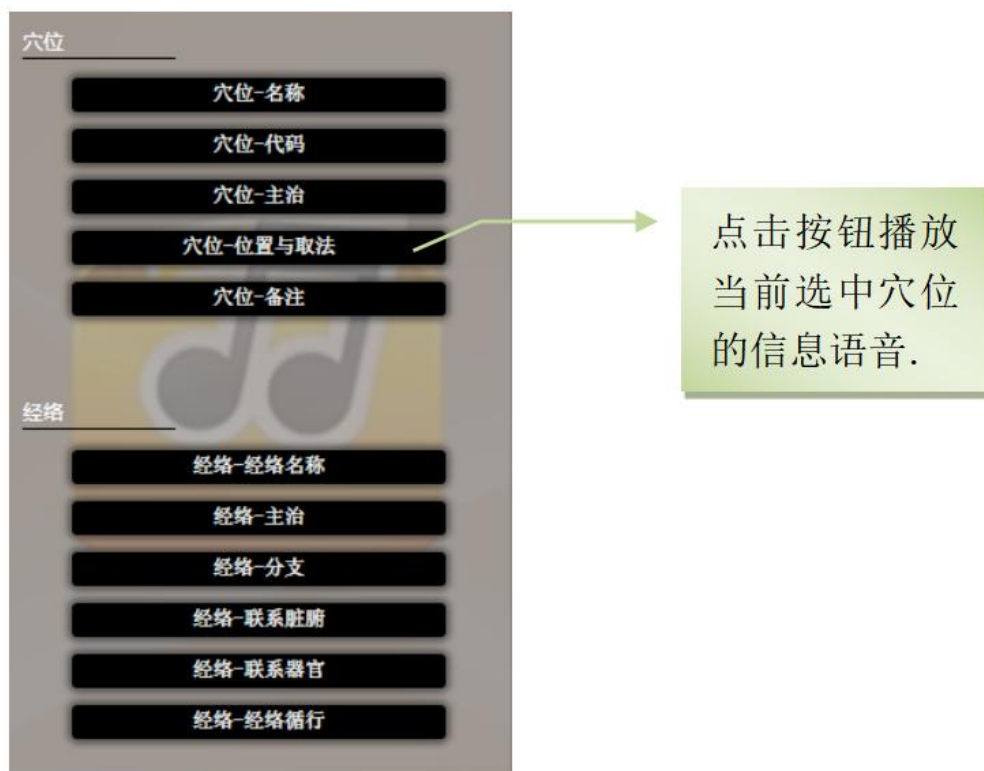
### 4.2 声音自动播放



### 4.3 回看窗口



### 4.4 声音窗口



### 三、模型维护与注意事项：

1. 模型等采用高分子有机材料制成，请勿用酒精等有机溶剂擦拭；模型避免接触油墨、墨水、印刷品（如报纸）等，以免造成模型污染并加速材料老化；
2. 如果模块被污染，可用市售清洁剂清洗，避免使用烈性化学制品、强洗涤剂清洗模型；
3. 避免使用碘酊等有色消毒剂消毒，否则可能会留有颜色并加速模型材料老化；
4. 不使用模型时，切断电源，包装好存放于干燥、通风阴凉处，避免高温、阳光直射、潮湿等不利环境；
5. 针刺练习时尽量避免多人、多穴位同时进行，练习结束后将针灸针及时取出。